



La méditation bioénergétique

selon Viktor Philippi



Viktor Philippi (allemand)

- 1952 naissance au Kazakhstan, d'une famille d'origine allemande
- 1991 études de psychologie
- 1991 arrivée en Allemagne
- 1994 introduction des concepts de « méditation bioénergétique » (biomédisation) et de « guérison bioénergétique »
- 1995 ouverture du premier centre de méditation bioénergétique (BioMeZ)
- 1996 ouverture de l'académie pour la recherche et l'enseignement de la bioénergétique et de la bioinformatique
- 1996 sortie du CD de méditation « Mélodies des étoiles »
- 1996 premiers séminaires pour la formation de bioénergétiseurs extrasens (bi@sens) à Leverkusen
- 1977 fondation de l'association européenne de la ligue professionnelle des bi@sens (Président d'honneur depuis 2005)
- 1998 entrée dans le « Who is who de la République fédérale d'Allemagne »
- 2000 ouverture du centre de santé Philippi à Taubenheim près de Bautzen/Saxe
- 2005 dépôt du concept de « théomédecine »
- 2005 publication du livre « Le chemin vers le miracle »
- 2006 décoration du prix du « taureau de Salzbourg » à Salzbourg en Autriche
- 2007 initiateur et organisateur du premier congrès international sur la théomédecine à Dresde, qui se tient chaque année depuis
- 2008 inauguration du centre de séminaires et congrès « Haus Oberlausitz » à Taubenheim
- 2009 publication du premier CD de motivation
- 2010 introduction du concept protégé de « thérapie bioénergétique »
- 2011 sorties des CD de méditation « 13 anges de l'Atlantis », « éternité » et « sons de l'univers »
- 2011 publication du livre « celui qui guérit est en droit »

La méditation bioénergétique selon Viktor Philippi

Chère lectrice, cher lecteur,

La santé est ce que nous avons de plus cher. Toutefois nous n'en prenons véritablement conscience que lorsque les premières douleurs se manifestent : dès que nous ne nous sentons pas en forme et malades. Nous nous préoccupons alors sans plus attendre de notre santé, cherchons de l'aide et espérons en un prompt rétablissement.

Dans cette brochure, il est question de la santé. La maladie est, elle, du ressort de la médecine. Pendant mes longues années de recherches, j'ai pu mettre en évidence le phénomène suivant : aussi longtemps que l'on s'occupe de ses maladies, on reste malade. En revanche, si l'on apprend comment prendre soin de sa santé, à se préoccuper de ce que l'on peut faire pour elle, alors on a de grandes chances d'être en bonne santé.

La méditation bioénergétique (biomédditation) renforce la santé, en libérant les blocages au niveau de l'âme, de l'esprit et du corps. Avant toute chose, elle nous libère de nos peurs. Grâce à elle, tout ce qui est spirituel comme physique en nous, va se trouver considérablement renforcé.

La bioméditation est exercée par une personne diplômée, appelée bioénergétiseur extrasens (bi@sens), qui est en mesure de recevoir la bio-énergie nécessaire, de la transmettre et de la renforcer grâce à une bioinformation positive.

Ces deux éléments, la bioénergie et la bioinformation vont activer les forces défensives du corps et renforcer en même temps le système immunitaire, le métabolisme et le système nerveux, les trois secteurs qui déterminent notre santé.

C'est ainsi que la guérison bioénergétique est mise en action. Au plan corporel, la bioénergie travaille sur les niveaux énergétique et moléculaire, de sorte que chaque cellule se voit automatiquement nettoyée de sa « saleté » énergétique et corporelle.

Le terme « méditation » est d'origine latine et signifie « réflexion profonde et détendue », avec le préfixe « bio » (gr.) on décrit tout ce qui est vivant. En philosophie on comprend sous le terme « énergétique » la « prise en considération de l'énergie comme force fondamentale ». L'énergie est également la force personnelle d'action, c'est-à-dire ce que je suis prêt à faire pour moi. C'est pourquoi la méditation bioénergétique signifie aussi :

J'utilise mon temps, je réfléchis sur moi et ma vie. Pourquoi, quelles sont les raisons qui font que je me porte comme cela et pas autrement ? Que puis-je faire pour améliorer ma santé et être plus heureux ?

Avec l'aide de la bioméditation l'on peut identifier les croyances fondamentales ainsi que les modes de pensée et de comportement qui nous bloquent et nous empêchent d'évoluer. Car ce sont eux qui sont à la source de nouveaux blocages.

Les blocages énergétiques peuvent également apparaître en raison du stress quotidien (information négative sur le plan énergétique). Chacun de ces blocages dérange notre flux de bioinformation énergétique, avec pour conséquence que l'on tombe malade au niveau de son âme, de son esprit ou de son corps, selon où se trouve notre point faible. Ce processus destructeur débute tout d'abord au niveau moléculaire (déclenché par des informations manquantes ou fausses) et se poursuit peu à peu dans notre corps, cellule après cellule. Finalement certains organes ou même le système organique complet ne fonctionnent plus correctement, voire cessent tout à fait de remplir leurs rôles.

Au moyen de la méditation bioénergétique, ces blocages énergétiques, tout comme leurs informations négatives destructrices, vont être détruits. L'on peut soutenir ce processus grâce à une pensée saine (reconnaissance, pardon, acceptation).



Durant mon enfance, j'ai moi-même été très malade, j'avais de fortes douleurs, des dépressions et des angoisses mortelles. Les médecins m'avaient prédit une espérance de vie n'excédant pas 18 ans. Durant cette période, j'ai expérimenté bien des méthodes différentes afin de mettre fin à mes maux. A 22 ans, j'arrêtais toute thérapie. Pour qu'elle raison ? C'est difficile à expliquer,

mais j'avais la certitude que si j'avais réussi à passer le cap de mes 18 ans, alors j'avais de fortes chances d'atteindre un âge avancé. A ce moment précis, je suis alors arrivé à une reconnaissance simple, mais de première importance: on ne doit pas tenter de combattre les maladies. Le combat et les pensées négatives qui l'accompagnent ne font que renforcer ce qui est à la source de la maladie: les blocages énergétiques.

Dans cette brochure, vous allez être à même de recueillir beaucoup de nouvelles informations sur les causes des maladies et apprendre ce que vous pouvez faire concrètement pour renforcer votre santé. Que sont les blocages énergétiques ? Comment peuvent-ils causer des maladies ? Pourquoi seul le corps est-il à même de se soigner ? A ces questions, et à beaucoup d'autres, vous allez trouver ici des réponses. J'essaie de vous offrir un nouveau regard sur la maladie et la santé, sur les causes et les effets, sur le déclenchement et la dissolution des différentes pathologies. Ce savoir, je l'ai construit à partir de ma longue expérience avec mes clients, mais aussi à partir de mon travail de recherche. Aujourd'hui je sais que chaque corps, quelque soit le degré de gravité de la maladie, a suffisamment de réserves en lui pour se défendre et vaincre.

La question est simplement de savoir comment ces réserves peuvent être mobilisées et si l'on est vraiment prêt à faire quelque chose pour soi-même. Si l'on est prêt à se prendre en charge avec toute la responsabilité que cela sous entend.

Il existe de par le monde plus de 100 000 maladies différentes qui sont combattues par diverses thérapies et procédés thérapeutiques, que ce soit par la médecine officielle, la médecine alternative, l'homéopathie, etc... Le combat n'apporte pas de guérison. On ne peut guérir que si le système immunitaire, le système nerveux et le métabolisme fonctionnent correctement et communiquent entre eux. La question est donc seulement la suivante: Comment arrive t-on à activer ces trois systèmes d'importance vitale ?

C'est ce que prend en charge la bioméditation avec la suppression des blocages énergétiques et des informations négatives qui leurs sont associées. Ceci aussi bien aux niveaux psychique, spirituel que corporel. Pour ce faire, le flux d'informations bioénergétiques doit être mis en place : **le système immunitaire, le métabolisme et le système nerveux vont être activés naturellement. Le corps va se trouver en position de se régénérer lui-même et par conséquent de se guérir.** Du fait de son approche globale, la bioméditation peut être appliquée, par exemple, contre le stress, les angoisses, les attaques de panique, les dépressions, les désordres intérieurs, ainsi que les maux corporels de toute sorte (problèmes d'articulation, du système digestif, de respiration, de peau, de colonne vertébrale ou encore maux du bas ventre, maux de tête, etc...).

La bioméditation se distingue complètement de toutes les autres thérapies par un point très important :

elle ne combat pas la maladie. Elle ne s'attaque pas aux symptômes, mais à la cause, à savoir le dérangement informatif. Elle met en marche le processus naturel de guérison. Seulement ainsi, la guérison complète de l'âme, de l'esprit et du corps s'avère possible. La bioméditation ne veut pas et ne peut pas remplacer la médecine officielle. En revanche, elle peut lui être un complément.

Pensez toujours à ceci: « personne ne peut soigner une autre personne ». Seul le corps (l'organisme, la nature) lui-même le peut, ceci à partir du moment où il dispose des informations nécessaires. Grâce à un mode de pensée saine, l'être humain est à même de soutenir le processus de guérison.

« Le médecin soigne, la nature guérit. »

Hippocrate

Je vous souhaite de tout cœur d'acquiescer une bonne santé. J'espère que cette brochure vous aidera à vous ouvrir à la bioméditation et ses possibilités illimitées.

Cordialement,



Viktor Philippi

Remarque :

Le concept de « bioénergétiseur extrasens » (bi@sens) est protégé et ne peut être utilisé qu'après avoir suivi avec succès une formation au centre de recherche et d'enseignement pour la bioénergétique et bioinformatique. Dans le cadre de son travail, le bi@sens est soumis à des obligations éthiques.

Il travaille au niveau énergétique et ne pratique pas de soins au sens médical. Les recommandations cliniques ne seront en aucun cas changées par lui. Le bi@sens considère son travail comme un complément dans le sens des soins de santé.

Le corps humain

Pour une large part, le corps humain est formé d'environ 80% d'eau et de 20% de matériaux sous des formes différentes, comme les os, les organes, la peau, les nerfs et les muscles. Cette diversité est rendue possible par la variabilité des cellules. Chaque cellule est une petite fabrique biochimique, qui, à partir des éléments nutritifs, de l'oxygène et de l'eau, fabrique tout ce dont le corps a besoin en énergie et en matière, afin de grandir, de se régénérer ou même de se soigner lui-même. En un mot, pour fonctionner. Pour ceci, le sang assume le rôle d'alimentation et d'épuration cellulaires.

Un gigantesque système d'information extrêmement intelligent, prend soin du bon fonctionnement de tous ces processus et des fonctions corporelles qui en résultent, sans qu'il y ait intervention consciente de notre part.

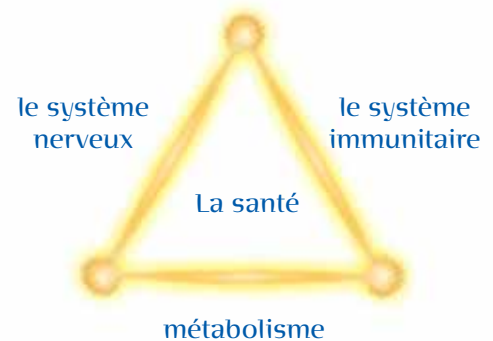
Lorsque le corps a besoin d'une aide extérieure, l'être humain en est « informé » afin qu'il puisse réagir à temps. Ainsi par exemple, l'impression de faim signale seulement le besoin de substance nutritive des cellules. De même, la douleur est un signal d'alarme qui indique une fonction défaillante (perturbation) dans le corps. On est averti, on doit faire quelque chose pour sa santé.

Bien que, individuellement, ces processus soient très compliqués, il y a dans l'absolu trois domaines principaux selon lesquels peuvent être classées les différentes fonctions corporelles :

le système immunitaire : défense contre toutes les attaques (bactéries, virus, etc.)

le système nerveux : commande de tous les processus

métabolisme : alimentation et épuration du corps



Le système immunitaire, le système nerveux et le métabolisme sont inséparables et reliés les uns aux autres. Dès qu'un domaine se trouve affaibli (dysfonctionne), alors les autres se trouvent également affaiblis.

Le système complet est dérangé. L'être humain tombe de plus en plus malade. Afin de guérir, il faut activer et renforcer ce qui est faible : le système immunitaire, le système nerveux ou bien le métabolisme. Ainsi, le corps retrouve la force de se régénérer et de reprendre ses fonctions naturelles, à savoir le combat contre la maladie.

Qu'est-ce que la maladie ?

Pour simplifier, la maladie est une perturbation des processus corporels naturels, qui peuvent, selon le degré d'avancement du dysfonctionnement, engendrer la douleur avec des degrés d'intensité différents. La cause de la perturbation se trouve toujours au niveau informatif. Si par exemple, il manque à une cellule l'information nécessaire pour savoir quels éléments nutritifs elle doit prélever dans le sang et quels déchets elle doit éliminer, alors le chaos règne au sein de cette cellule. Si celle-ci fait partie d'un groupe de cellules, par exemple un organe, les autres cellules essayeront de la remplacer, d'en assurer les fonctions. Ceci peut fonctionner pendant un temps, mais tôt ou tard, celles-là seront elles-mêmes limitées dans leur fonctionnement avec pour conséquence, l'apparition des premiers problèmes organiques (par exemple la douleur) dont on prend pleinement conscience. Jusque là, tous ces processus s'étaient déroulés de manière inconsciente.

Un exemple concret est le cancer, une maladie très insidieuse. Pourquoi les cellules tueuses ne reconnaissent-elles pas les cellules cancéreuses et ne les détruisent-elles pas ? Il leur manque l'information nécessaire. Elles sont devenues « aveugles ». C'est seulement la raison pour laquelle les cellules cancéreuses peuvent continuer à croître et à se développer librement et détruire le corps humain petit à petit.

Comme toujours, il s'agit de l'information. Celle-ci n'est pas saisissable mais pourtant bien existante, car elle a des effets. Sans information, pas de fonctionnement : une information erronée engendre une perturbation du fonctionnement.

La maladie est toujours un processus, qui peut débuter des mois, voir des années, bien avant que l'on n'en ressente les premiers symptômes (par exemple, la douleur). Au départ, la douleur est souvent rare. Elle vient et elle repart, car les forces immunitaires du corps ont encore suffisamment d'énergie pour se défendre contre la maladie. La douleur permanente n'apparaît seulement, que quand les forces immunitaires sont déjà si affaiblies, qu'elles ne peuvent plus assurer le combat contre la maladie.

Comment se produit une perturbation au niveau informatif ?

L'être humain fonctionne sur une base informative. Il prend conscience d'une partie de ces informations au moyen de ses sens: il sent, touche, goûte, voit, et entend. Par contre, il ne prend pas conscience qu'un réseau extrêmement complexe et intelligent d'informations règle tous les processus corporels. Et puis il y a les sentiments (par exemple, la colère, l'insatisfaction, l'angoisse, la joie, la reconnaissance). Ils ne sont pas enregistrés par les organes sensitifs habituels, mais sont néanmoins présents et véritablement ressentis. Ceci passe par notre sixième sens: l'intuition, le langage de l'âme. Il en va de même pour les pensées. Elles vont et viennent. Les mots et les actes se constituent à partir de la pensée.

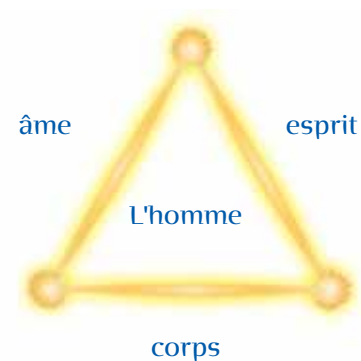
Finalement toutes ces informations nous influencent de façon aussi bien positive que négative. Et bien qu'elles nous atteignent par des chemins très divers, toutes ces informations sont décodées dans le cerveau. C'est dans le cerveau que se trouve également un important centre d'énergie, le « troisième œil ».

Beaucoup de thérapies traditionnelles utilisent le concept d'énergie vitale. J'entends par-là l'énergie qui se crée à travers un processus biochimique dans le corps, (par exemple, la transformation d'éléments nutritifs en énergie). Dans la bioméditation, la forme d'énergie utilisée va agir de façon beaucoup plus intensive et circuler partout en même temps. C'est la force qui est à l'origine des éléments originels (l'eau, le feu,

la terre et l'air), ainsi que de l'être humain lui-même et de tout ce qui est vivant, et qui maintient en vie. **Cette énergie est le cinquième élément - la force et l'amour divin. Je l'appelle Bioénergie.**

La bioénergie porte en elle les informations sur tout ce qui est vivant, aussi bien positives que négatives. Quand elle peut circuler librement, les cellules sont alimentées de façon énergétique optimale, par exemple au niveau corporel, et par conséquent renseignées au niveau informatif. L'être humain est bien-portant et heureux: en paix avec lui-même et ses semblables.

En raison du stress quotidien, de l'énerverment, des altercations, de la colère et des pensées négatives, l'homme se bloque lui-même, le plus souvent de manière inconsciente et bloque ainsi la circulation du flux d'informations bioénergétiques. Il se crée alors des blocages énergétiques qui sont à l'origine de toutes les discordances au niveau de l'âme, de l'esprit et du corps.



Que produit la bioméditation ?

La bioméditation vise à la dissolution des blocages énergétiques et de leurs informations destructrices négatives. Ainsi, le système immunitaire, le métabolisme et le système nerveux vont se trouver libérés des perturbations au niveau informatif. Ils vont être à même, de manière naturelle, de retrouver leurs fonctions exactes originelles et de les utiliser. Les forces d'autoguérison vont être activées et la guérison bioénergétique mise en route.

Le bi@sens qui mène la séance de bioméditation et transmet la bioénergie comme canal, donne le coup d'envoi pour la guérison bioénergétique. Son but est de mettre tout en action pour que la personne se libère le plus rapidement possible de ses blocages. Car seul le corps (l'organisme), est en mesure de se guérir lui-même. On peut le soutenir comme il le faut afin d'y parvenir. Une des possibilités pour cela est la Pensée Saine. Le devoir du bi@sens tient donc également dans l'accompagnement de cette pensée.

La Pensée Saine

Reconnaissance, pardon et acceptation sont les bases d'une pensée saine. Si l'on est à même de comprendre le sens profond de ceci, alors il est possible de profiter d'une vie plus sereine, condition essentielle pour conserver la santé.

La reconnaissance

Ressentir une reconnaissance profonde et sincère envers soi-même, ses semblables et son environnement signifie se reconnaître soi-même. Seule une approche honnête et critique de nous-même, nous permet d'identifier et d'éliminer les sentiments négatifs qui se construisent autour de l'envie, l'avarice, la haine et la jalousie. Pour cela, le pardon est un soutien de premier ordre.

Le pardon

Avec le pardon, l'on se libère soi-même de ses sentiments de culpabilité conscients ou inconscients, tout comme de ses blessures ou des offenses qui entravent notre processus de développement. Le pardon comporte plusieurs aspects. Prier pour son pardon auprès de son prochain (par exemple pour des blessures ou des offenses qu'on a causées consciemment ou inconsciemment). Pardoner à son prochain (par exemple pour les choses qui nous ont blessés). Se pardonner à soi-même (par exemple pour ses erreurs, ses faiblesses, ses sentiments négatifs).

Accepter

Accepter signifie faire la paix : avec soi-même et avec les autres. À partir du moment où l'on apprend à s'accepter avec toutes ses forces, ses faiblesses et ses erreurs, on est en mesure –et ceci sans préjugés- de travailler à ses faiblesses. On apprend à reconnaître les fautes que l'on a faites. Grâce au pardon, on peut régler ses erreurs, envers soi-même et les autres, et transformer le négatif.

Si l'on comprend la Pensée Saine du fond du cœur, qu'on la vit et l'applique quotidiennement, la paix s'impose chez la personne, dans son entourage, dans sa famille. Simplement ceci peut aider également à mieux surmonter les moments difficiles (coups du destin, maladies et morts de proches). Reconnaissance, pardon et acceptation constituent le premier triangle d'or de la Philosophie de la Pyramide d'Or.



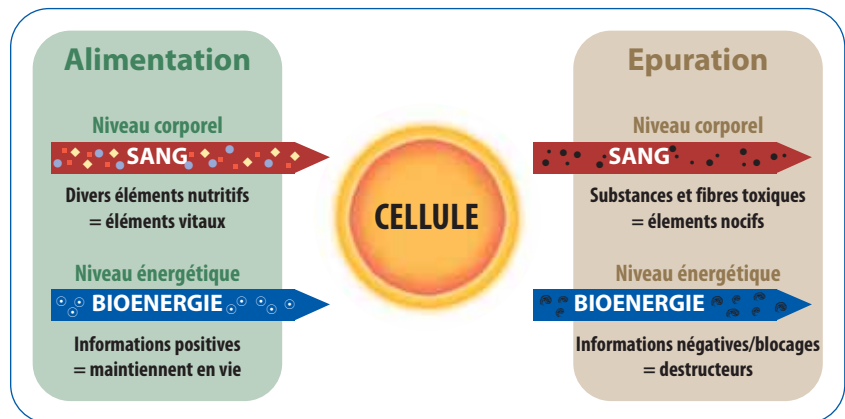
Comment travaille la bioméditation ?

Sur le plan corporel, la bioméditation travaille au niveau des cellules. Elle purifie ainsi les circuits et les canaux énergétiques de chaque cellule. Car de la même façon que chaque cellule est alimentée en éléments nutritifs et évacuée par le circuit sanguin, elle est également alimentée à partir des canaux et circuits énergétiques en bioénergie, qui contiennent toutes les informations d'importance vitale pour l'organisme. La « saleté » énergétique (les blocages) sont évacués à partir d'autres circuits énergétiques.

Les circuits énergétiques ici décrits n'ont malheureusement - contrairement aux méridiens énergétiques - pas encore fait l'objet de recherches scientifiques. Ils sont invisibles pour l'œil humain, de la même façon que l'énergie qui y circule.

Si la bioénergie est correctement dirigée, elle libère tous les organes, toutes les parties du corps, l'ensemble du système veineux, ainsi que les os, des perturbations et donc des blocages: pour elle il n'existe pas d'obstacles. La bioénergie circule et se déverse dans le système complet des méridiens du corps, le squelette énergétique de l'être humain, et dissout en se faisant tous les blocages - la cause de toutes les maladies -. Il n'est possible de se libérer de ses maladies que si les blocages ont été vaincus.

Il y a des maladies qui ont pour cause plusieurs blocages. Et il y a des blocages qui peuvent engendrer plusieurs maladies. Si les blocages



sont considérés comme les causes, la maladie – qu'importe le degré de sa gravité – commence à se résorber. Car en même temps que le blocage, c'est l'origine informative de la perturbation qui disparaît.

D'après mon expérience, les causes de toutes les maladies se trouvent à un niveau psychique. Et c'est exactement là que commence la bioméditation.

**« Si tu veux guérir ton corps,
tu dois d'abord guérir ton âme. »**

Platon

Je ne connais aucune autre thérapie qui supprime autant d'angoisses. Les peurs, qu'elles soient conscientes comme inconscientes, bloquent l'être humain. Elles l'enferment dans ses décisions, entravent sa pensée positive, lui ôtent l'espoir, et pour finir, encore aussi la foi dans le Bien. Les angoisses sont à la source de nombreuses maladies.

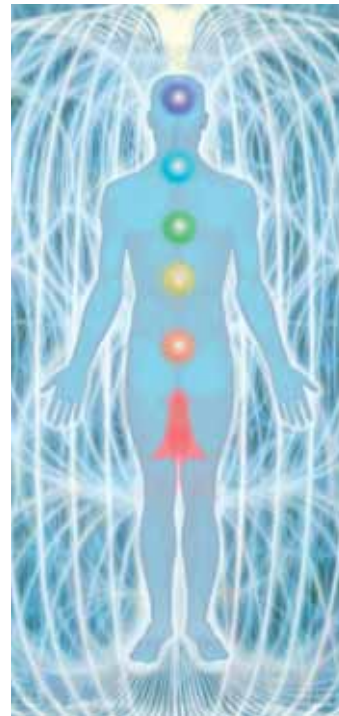
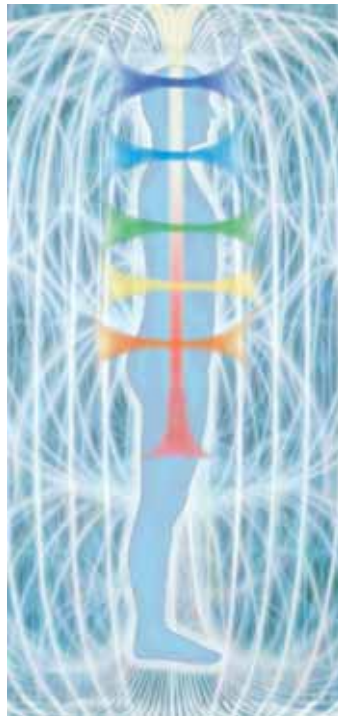
Comment est appliquée la bioméditation ?

La bioméditation est menée par un biosens, qui a reçu une formation pour recevoir et redistribuer la bioénergie. Elle dure une heure et est accompagnée par un CD spécialement conçu qui existe sous forme de trois versions, pour l'âme, l'esprit et le corps. Tous ces CD ont une très forte résonance énergétique et favorisent ainsi la dissolution des blocages.

Chaque être humain a douze centres d'énergie principaux, auxquels sont associés sept couleurs différentes. Ils ont pour effet que tous les organes soient alimentés en énergie et informations.

Si les centres d'énergie sont bloqués, alors les organes qui leur sont reliés, se verront à leur tour bloqués tôt où tard.

Afin d'activer le flux de bioénergie, le biosens utilise quatre positions de mains principales pendant la bioméditation. Dès qu'il appose ses mains, l'énergie commence à circuler. Les blocages - et leurs informations destructives - commencent à se dissoudre: les systèmes nerveux et immunitaire, ainsi que le métabolisme sont activés.



1) Position principale : « Amour » - chakra du cœur (vert)

Le client est relié à la bioénergie à cet endroit. Elle commence aussitôt à travailler en lui.



2) Position principale : « Espoir » - plexus solaire (jaune)

Il s'agit là de la liaison entre l'âme et l'esprit, l'équilibre et la pondération intérieurs. Le plexus solaire est souvent qualifié de centre d'or chez l'être humain. Cette position renforce le métabolisme et le système nerveux.



3) Position principale : « Foi » - entre le chakra sacré et le chakra racine (orange et rouge)

Qu'importe la maladie que l'on ait, toutes les informations la concernant sont contenues dans le chakra racine (rouge). Les blocages énergétiques, à la cause de chaque maladie, sont détruits informativement ici. De nombreuses angoisses et dépressions disparaissent en même temps. Le système nerveux est activé et se structure.



4) Position principale : « Patience, les ailes de l'ange » - sous les côtes.

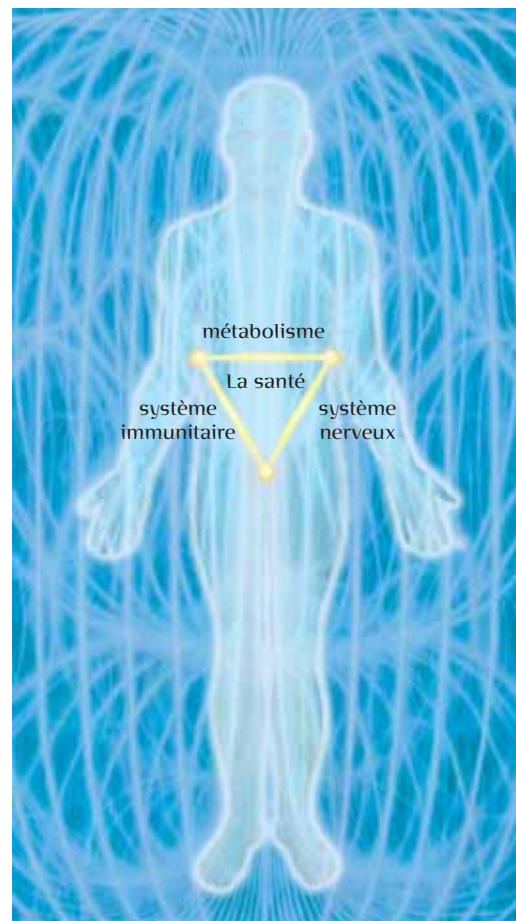
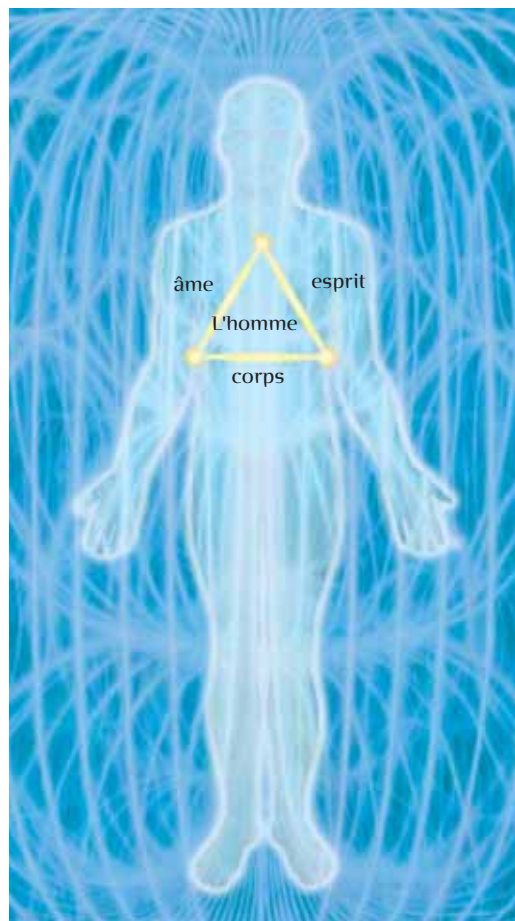
Grâce à cette position des mains, les systèmes nerveux et immunitaire, ainsi que le métabolisme se trouvent activés. La bioénergie atteint et active ici tous les organes vitaux, comme le diaphragme, le cœur, les poumons, le foie, les reins, la rate, le pancréas et l'estomac.



Les positions de mains 1) et 4) créent le premier triangle d'or : âme, esprit et corps – donc l'être humain lui-même.

Le deuxième triangle d'or se construit par les positions de mains 3) et 4) : système immunitaire, système nerveux et métabolisme.

L'on ne peut guérir qu'à la condition que ces deux triangles d'or soient correctement mis en place et activés.



Que se passe-t-il durant la bioméditation ?

Lorsque la bioméditation commence à circuler, il se produit toujours une ou plusieurs réactions. Elles sont un signe manifestant que l'âme, l'esprit et le corps se délivrent de leurs blocages, que les défenses immunitaires sont activées et que le processus de guérison se met en place de manière naturelle. C'est pourquoi vous devez, s'il vous plaît, voir toutes les réactions de manière positive – et ceci quelque soit leur forme – et les accepter avec reconnaissance. Plus votre corps réagit fortement, pendant ou après un temps limité après la bioméditation, plus vite se libèrera-t-il des différents blocages.

Les réactions peuvent être ressenties de manière agréable mais aussi désagréables et être associées à différentes sensations et perceptions. Par exemple, la température ressentie par le client peut varier d'un froid glacial à la chaleur, voir une très grande chaleur. L'intensité avec laquelle est ressentie cette sensation de chaleur dépend de la profondeur du blocage, de sa force et de la durée avec lesquelles elles l'encombrent. L'impression de chaleur ou de grosse chaleur, est toujours un signe que les blocages « brûlent » à un niveau moléculaire. Très souvent sont ressentis aussi en même temps de forts ou faibles picotements dans tout le corps ou dans les mains. Cela montre que le corps commence à se purifier sur le plan cellulaire. Le changement direct du chaud au froid est également aussi possible. Une sensation de froid se fait ressentir alors, quand des angoisses conscientes ou inconscientes abandonnent le corps. Il est plus rare que le

client se retrouve avec l'impression de flotter ou bien avec le sentiment passager d'avoir un corps très lourd.

Lorsque les forces défensives commencent à lutter contre la maladie, une sensation de douleur momentanée peut survenir, mais elle ne dure qu'un laps de temps. Selon les maux cliniques, la douleur peut varier entre des tiraillements, des pressions ou bien des élancements. Également, des maux associés à la vieillesse, qui étaient jusque là restés indolores, peuvent se mettre à réagir de la même façon. Ces phénomènes sont temporaires. Il n'apparaissent alors que si la santé a été rétablie de manière superficielle. En réagissant ainsi, le corps indique que ses fonctions et son flux d'énergie ont été profondément régénérés à cet endroit.

Si vous manifestez des réactions psychiques, comme le besoin de pleurer ou n'importe quelle autre réaction émotionnelle, alors laissez les s'exprimer. Ainsi votre âme se libère des offenses et des blessures : votre psyché peut ainsi rapidement retrouver la paix et l'harmonie. Vous vous sentirez ensuite constamment bien mieux.

Soyez bien conscient de la chose suivante : le blocage ne va pas quitter volontairement votre corps. Il va toujours se défendre. Tout ce qui est entré en vous douloureusement ou anxieusement peut en ressortir avec les mêmes réactions, quoiqu'affaiblies. Ces sensations sont cependant seulement passagères.

Toutes les réactions apparaissent d'elles mêmes, car durant la bioméditation, le client laisse ses pensées s'écouler librement. Il ne se concentre sur rien, car c'est ainsi que l'énergie peut le mieux circuler là où elle est le plus nécessaire.

Soyez également bien conscients que des réactions ne peuvent apparaître que là où la maladie s'est déjà constituée (« de rien ne vient rien »). L'action est la réaction. La bioénergie circule, la maladie se défend, une réaction apparaît. La maladie combat. Elle ne veut pas quitter le corps. Vous devez simplement apprendre à interpréter ceci correctement. Si les vieux schémas de pensée sont vainqueurs, (« J'ai mal. Ca ne me fait pas de bien. Le mieux, c'est que j'arrête avec cela ») la maladie a gagné et peut alors continuer à nous détruire en toute tranquillité. C'est pourquoi vous devez apprendre à considérer les réactions de manière positive. Elles sont la preuve que le corps commence enfin à faire ce qu'il devrait faire: combattre la maladie. Si vous acceptez les réactions positivement, alors les maladies prendront fin plus rapidement. Plus vous serez insatisfait de votre corps et ses réactions, plus elles pourront durer longtemps. Le processus de guérison sera bloqué et votre biosens devra passer plus de temps avec vous. Soyez donc, s'il vous plait, bien conscient des raisons de votre choix en faveur de la bioméditation : vous avez un but ; vous souhaitez votre guérison. Mais vous êtes-vous jamais demandé comment les maladies ou les angoisses pouvaient quitter votre corps ?

Pour toutes ces raisons, je vous recommande d'être reconnaissant envers votre corps. Pensez qu'il fonctionne toujours, et ceci malgré toutes les maladies et les nombreuses pensées négatives inconscientes: que tout est comme cela est, et non encore plus grave. Grâce à votre reconnaissance, vous activez vos propres forces de défense immunitaires. De cette manière si simple, vous accélérez votre processus de guérison, ce que vous vous souhaitez le plus.

*Si vous acceptez toutes ces réactions positivement, vous donnez à votre corps et à votre âme l'occasion de se libérer et de se régénérer. Mais n'attendez pas une guérison, un rétablissement ou un soulagement subits: **votre corps a besoin d'un temps de régénération**. Ayez donc de la patience avec vous-même et votre corps.*

A cette occasion, et pour des motifs juridiques, je souhaiterais souligner que la bioméditation n'est pas une thérapie au sens clinique, mais un soin de santé. Les recommandations médicales ne seront en aucun cas modifiées par le biosens. La bioméditation ne peut et ne veut en aucun cas remplacer la médecine officielle. Je considère bien plus la bioméditation comme un ajout accompagnateur dans le sens d'un soin de santé, et je collabore volontiers avec les médecins, les thérapeutes ainsi que les chercheurs. Considérez la bioméditation comme votre participation personnelle à l'entretien de votre santé.

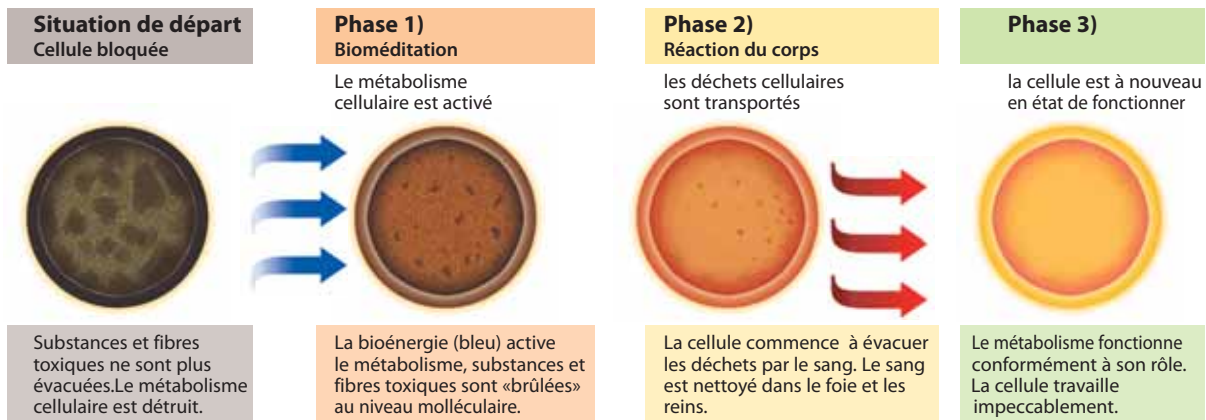
Vous pouvez également pratiquer la bioméditation seul chez vous avec les CD « 13 anges de l'Atlantis », « Eternité », ou avec le CD « sons de l'univers ». En raison de la forte puissance énergétique des CD de méditation, on assiste souvent à des manifestations semblables à celles qui surviennent au cours de la bioméditation avec le bioens. Grâce à une méditation quotidienne, de nombreux blocages habituels sont très vite dissous,

comme par exemple ceux qui se constituent à partir du stress. Au moyen des schémas suivants, je voudrais vous montrer rapidement comment la bioméditation travaille au niveau cellulaire. Uniquement à partir des réactions corporelles qui apparaissent après la bioméditation, vous pouvez déceler que les processus de purification et de libération du sang de ses toxines se sont naturellement mis en route.

« celui qui n'accorde pas chaque jour un peu de temps à sa santé, devra un jour en sacrifier beaucoup à la maladie. »

Sebastian Kneipp

Action de la bioméditation au niveau cellulaire



Réactions possibles chez le client

Indisposition, les symptômes cliniques se traduisent par le nombre de cellules touchées

picotements dans le corps et dans les mains, sensations de chaleur, de froid, tiraillements, douleur

le corps connaît trois moyens de se débarrasser des maladies physiques et des toxines

les symptômes de la maladie disparaissent, l'être humain se sent bien

indications éloquentes de l'épuration et la désintoxication du corps

1. Urine : couleur foncée et forte odeur le jour suivant la bioméditation
2. Selles : changement en couleur, consistance et odeur
3. Sueur : augmentation de la production, odeur intensive

Il est malheureusement impossible de tout expliquer sur le fonctionnement de la bioénergie et de la bioméditation, ainsi que de ses effets dans ce texte succin. Je me suis limité au principal, et j'espère que vous pouvez comprendre la bioméditation pour ce qu'elle est : une méthode extrêmement efficace pour activer les forces d'autoguérison de l'organisme. Elle a déjà aidé de nombreuses personnes, avec des maux de nature très différente, à retrouver une plus grande joie de vivre.

Je vous invite très chaleureusement à visiter notre site internet ou bien à vous informer plus amplement auprès d'un biosens de votre région.

Cordialement,



Viktor Philippi

- ⦿ www.theomedizin.de
- ⦿ www.viktorphilippi.de
- ⦿ www.biomez.de

*© le centre de recherche et de formation pour
la bioénergétique et la bioinformatique
Tous droits réservés
Reproduction, aussi par extraits, seulement après
l'approbation écrite précédente de l'auteur*

→ www.viktorphilippi.de

→ www.theomedizin.de

A cette adresse vous trouverez les brochures suivantes à télécharger :



« La philosophie de la pyramide d'or »

Comment la pensée saine se trouve-t-elle en relation avec le système immunitaire, le système nerveux et le métabolisme ?

Comment agissent l'âme, l'esprit et le corps ?



« Devenir guérisseur »

Formation de biosens

→ www.bepshop.de

→ Par téléphone : +49 351 32962224

CDs de méditation

CDs de motivation

Exposés de Viktor Philippi
chacun avec trois méditations



CD « 13 anges de l'Atlantis »



CD « Eternité »

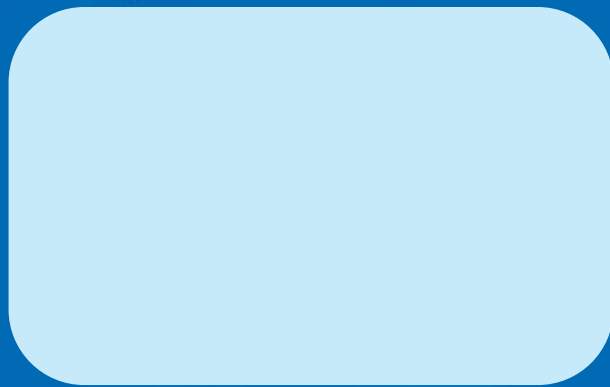


CD « sons de l'univers »

Les sons de ces CD musicaux ont été réalisés de sorte qu'ils aient un fort impact positif sur le circuit cérébral. Le système nerveux peut ainsi être se libérer du stress et des tensions.



Comment puis-je me motiver en temps de crises et de situations difficiles ? Pourquoi est-ce que la pensée saine est-elle importante pour mon âme ? Quelle influence ont les peurs et comment puis-je m'en délivrer ? Ces CDs sont des compagnons idéaux pour la route. Ces enregistrements live comprennent au total neuf thèmes.



Edité par le centre de recherche et de formation pour la bioénergétique et la bioinformatique.

Viktor Philippi – 10/2011